

# COVID-19

## TABLEAU DE BORD DES DONNÉES RÉGIONALES AU 29 MARS 2022

Ce tableau de bord est construit à partir des données détenues par l'ARS Grand Est et par Santé publique France au titre de ses missions de surveillance épidémiologique. À compter du 29/10/2021, sa diffusion devient hebdomadaire.

Les données concernant l'évolution de la couverture vaccinale et le suivi des épidémies hivernales sont à retrouver dans le Point Épidémiologique hebdomadaire de Santé Publique France, disponible à cette adresse :

<https://www.santepubliquefrance.fr/regions/grand-est/publications/>

<b>SURVEILLANCE DE LA CIRCULATION VIRALE</b>	<b>2</b>
<b>REMONTÉES DES LABORATOIRES DE VILLE ET HOSPITALIERS</b>	<b>2</b>
<b>HOSPITALISATIONS POUR COVID-19</b>	<b>5</b>
<b>ÉVOLUTION PAR RAPPORT AU JOUR PRÉCÉDENT</b>	<b>5</b>
<b>PERSONNES NOUVELLEMENT HOSPITALISÉES EN RÉANIMATION     OU SOINS INTENSIFS POUR COVID-19</b>	<b>6</b>

**COVID-19**

**TABLEAU DE BORD DES DONNÉES RÉGIONALES**

**SURVEILLANCE DE LA CIRCULATION VIRALE**

**REMONTÉES DES LABORATOIRES DE VILLE ET HOSPITALIERS**

Données SIDEP, système d'information de dépistage remontant les résultats de l'ensemble des laboratoires de biologie médicale. Les données intègrent désormais également les résultats des tests antigéniques. Les indicateurs sont calculés sur 7 jours glissants de J-9 à J-3.

**SYNTHÈSE**

Sur la période du 20 au 26 mars 2022 et pour la région Grand Est :

- Taux d'incidence : 1 654,8 pour 100 000 habitants (France : 1 329,4) ;
- Taux de positivité : 32 % ;
- Taux de réalisation de test Covid-19 : 5 179 pour 100 000 habitants.

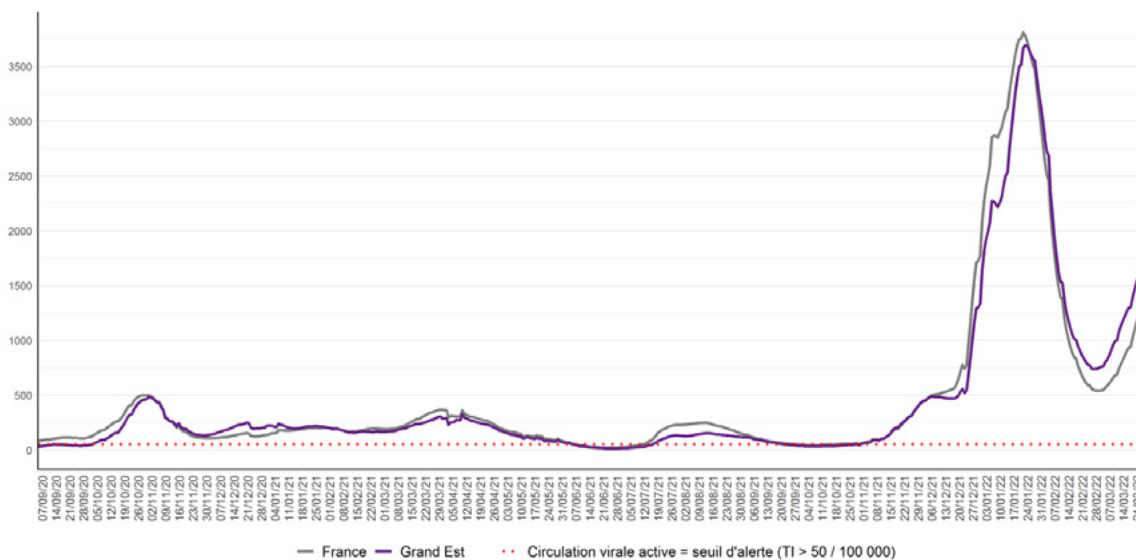


Figure 1 : Évolution du taux d'incidence pour Covid-19 en région Grand Est à la date du 26 mars 2022 (données consolidées). (Source : Laboratoires de biologie médicale – de ville et hospitaliers – et professionnels de santé effectuant les analyses SARS-CoV-2, exploitation Santé publique France)

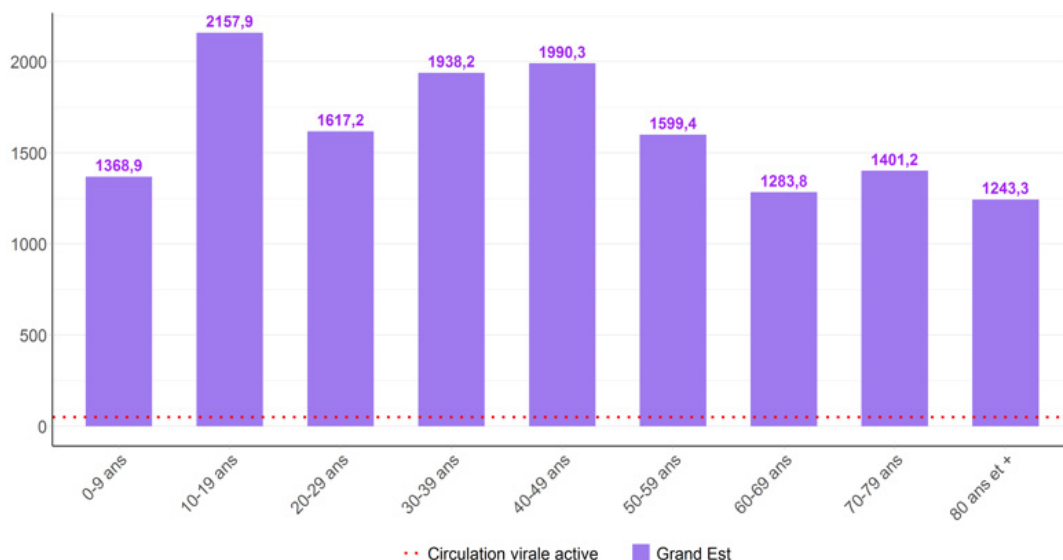


Figure 2 : Taux d'incidence pour Covid-19 par tranche d'âge à la date du 26 mars 2022 (données consolidées). (Source : Laboratoires de biologie médicale – de ville et hospitaliers – et professionnels de santé effectuant les analyses SARS-CoV-2, exploitation Santé publique France)

**COVID-19****TABLEAU DE BORD DES DONNÉES RÉGIONALES****Population générale tous âges**

Domicile	Population	Nouveaux cas confirmés	Personnes testées	Taux d'incidence (nouveaux cas/100 000 habitants)	Taux de positivité (nouveaux cas/100 personnes testées)	Taux de dépistage (personnes testées/100 000 habitants)
<b>Grand Est</b>	<b>5 511 747</b>	<b>91 210</b>	<b>285 428</b>	<b>1654,8</b>	<b>32</b>	<b>5 179</b>
France	67 114 995	892 228	2 937 362	1329,4	30,4	4 377
Ardennes	265 531	4 778	14 927	1799,4	32	5 622
Aube	309 907	4 315	12 792	1392,4	33,7	4 128
Marne	563 823	7 648	27 130	1356,5	28,2	4 812
Haute-Marne	169 250	2 350	6 483	1388,5	36,2	3 830
Meurthe-et-Moselle	730 398	12 086	37 928	1654,7	31,9	5 193
Meuse	181 641	2 644	7 573	1455,6	34,9	4 169
Moselle	1 035 866	18 594	56 627	1795	32,8	5 467
Bas-Rhin	1 132 607	21 195	68 825	1871,3	30,8	6 077
Haut-Rhin	763 204	12 483	37 531	1635,6	33,3	4 918
Vosges	359 520	5 117	15 612	1423,3	32,8	4 342
CA Mulhouse Alsace Agglomération	273 268	3 684	12 310	1348	29,9	4 505
CU du Grand Reims	292 384	4 199	16 185	1436,1	25,9	5 536
Eurométropole de Strasbourg	497 183	7 538	30 076	1516,1	25,1	6 049
Métropole du Grand Nancy	255 690	3 946	13 683	1543,2	28,8	5 351
Metz Métropole	219 569	3 257	11 478	1483,3	28,4	5 228

Données du 20 au 26 mars 2022 (données consolidées). (Source : Laboratoires de biologie médicale – de ville et hospitaliers – et professionnels de santé effectuant les analyses SARS-CoV-2, exploitation Santé publique France)

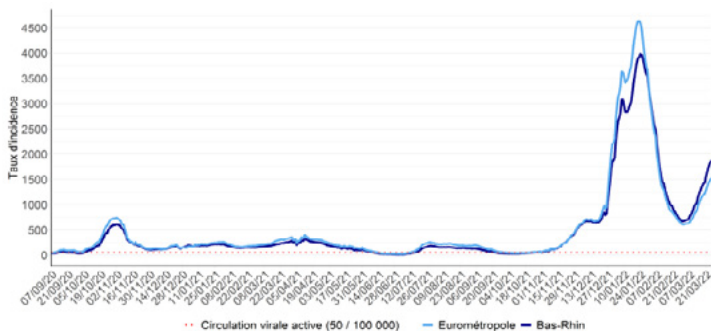
**COVID-19**

**TABLEAU DE BORD DES DONNÉES RÉGIONALES**

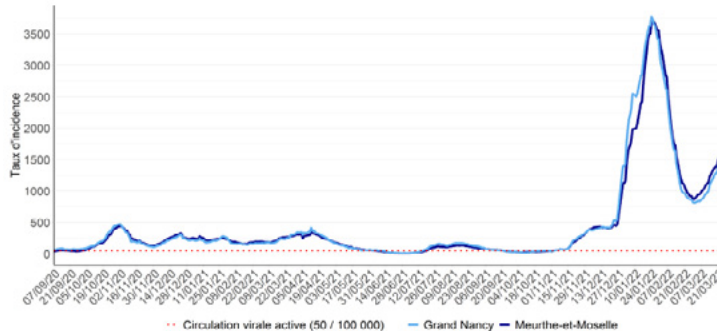
Suivi hebdomadaire des taux d'incidences par métropole.

Évolution du taux d'incidence (nombre de nouveaux cas domiciliés/100 000 habitants sur 7 jours) depuis la semaine 36-2020 par métropole à la date du 26 mars 2022.

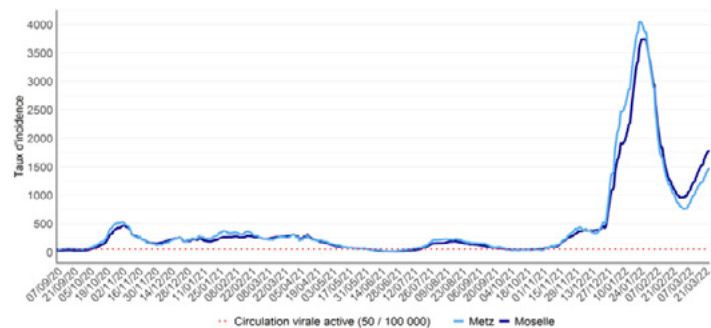
Strasbourg



Nancy



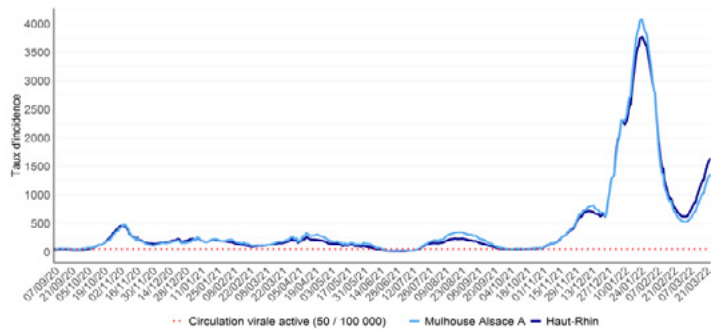
Metz



Reims



Mulhouse



Taux d'incidence par métropole et par département pour 100 000 habitants avec seuil de circulation active du virus (Source : Laboratoires de ville et hospitaliers effectuant les analyses Sars-Cov-2)

## COVID-19

### TABLEAU DE BORD DES DONNÉES RÉGIONALES

## HOSPITALISATIONS POUR COVID-19

SYNTHÈSE

Au 28 mars 2022 :

- **1840 personnes sont actuellement hospitalisées pour Covid-19** dans les établissements sanitaires du Grand Est, soit **203 nouvelles hospitalisations pour la journée du 28 mars 2022**.
- **137 personnes sont actuellement hospitalisées en réanimation** ou en soins intensifs, soit **12 nouvelles admissions pour la journée du 28 mars 2022**.

### ÉVOLUTION PAR RAPPORT AU JOUR PRÉCÉDENT

Données à J-1

	HOSPITALISATION			HOSPITALISATION EN REANIMATION, SOINS INTENSIFS ET SOINS CONTINUS				
	Nombre de personnes hospitalisées			Nombre de personnes nouvellement hospitalisées	Nombre de personnes			Nombre de personnes nouvellement en réanimation
	28/03	27/03	Évo 28/03 - J-1	28/03	28/03	27/03	Évo 28/03 - J-1	28/03
Ardennes	40	40	0	0	2	2	0	0
Aube	64	64	0	5	5	4	1	1
Marne	245	243	2	30	22	23	-1	3
Haute-Marne	76	74	2	8	6	7	-1	0
Meurthe-et-Moselle	226	245	-19	16	28	29	-1	2
Meuse	77	73	4	9	2	2	0	0
Moselle	368	364	4	37	33	37	-4	2
Bas-Rhin	324	292	32	46	18	16	2	3
Haut-Rhin	275	265	10	19	18	19	-1	0
Vosges	145	134	11	33	3	6	-3	1
<b>Grand Est</b>	<b>1840</b>	<b>1794</b>	<b>46</b>	<b>203</b>	<b>137</b>	<b>145</b>	<b>-8</b>	<b>12</b>

Evolution des hospitalisations en Grand Est pour Covid-19 le 28 mars 2022. (Source : établissements sanitaires déclarant au moins un cas confirmé de Covid-19).

**COVID-19**

**TABLEAU DE BORD DES DONNÉES RÉGIONALES**

**PERSONNES NOUVELLEMENT HOSPITALISÉES EN RÉANIMATION OU SOINS INTENSIFS POUR COVID-19**

Données à J-1

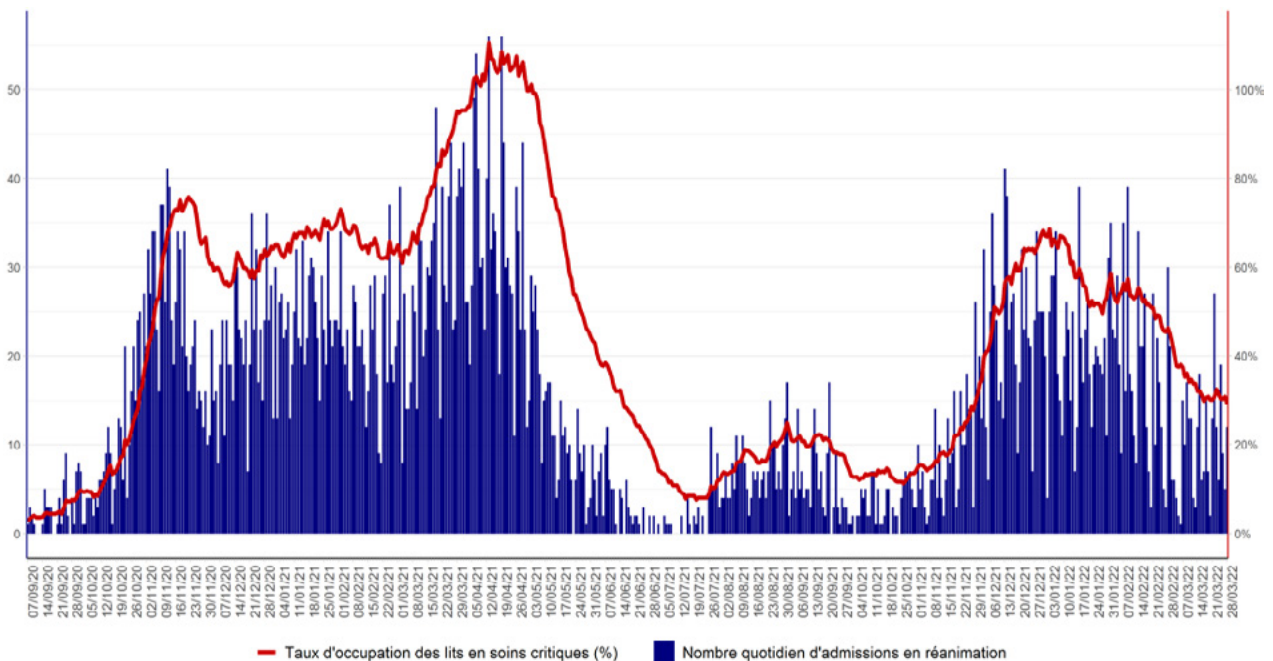


Figure 3 : Évolution quotidienne du nombre de personnes nouvellement hospitalisées en soins critiques (réanimation, soins intensifs et surveillance continue) pour Covid-19. (Source : établissements de santé déclarant au moins un cas confirmé de Covid-19, exploitation Santé publique France)

**Indicateur de saturation hospitalière :**

L'indicateur de saturation hospitalière sur les capacités de réanimation est calculé au niveau régional et non au niveau de chaque département, car la réponse à la crise est gérée au niveau régional en faisant appel à l'ensemble des capacités en réanimation publiques et privées.

Le niveau de référence correspond aux capacités initiales de réanimation de la région Grand Est avant la crise soit 471 lits